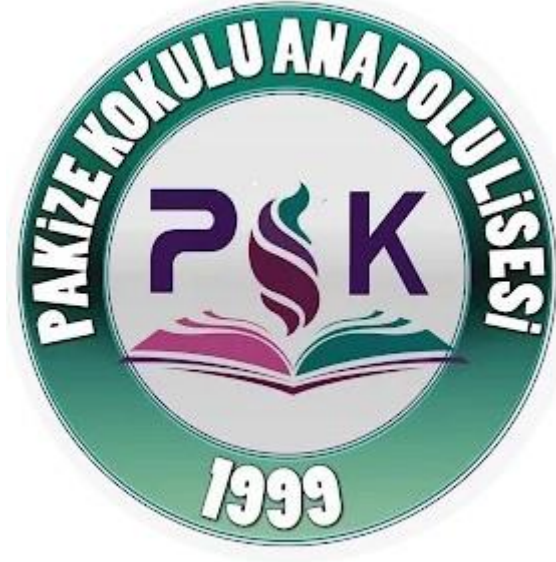


T.C

MEZİTLİ KAYMAKAMLIĞI

Pakize Kokulu Anadolu Lisesi Müdürlüğü



## 2024-2028 STRATEJİK PLANI

Mersin-2024



## İSTİKLAL MARŞI

*Korkma! Sönmez bu şafaklarda yüzen al sancak,  
Sönmeden yurdumun üstünde tüten en son ocak.  
O benim milletimin yıldızıdır, parlayacak;  
O benimdir, o benim milletimindir ancak.*

*Çatma, kurban olayım, çehreni ey nazlı hilal!  
Kahraman ırkıma bir gül; ne bu şiddet, bu celal?  
Sana olmaz dökülen kanlarımız sonra helal...  
Hakkıdır, Hakk'a tapan milletimin istiklal.*

*Ben ezelden beridir hür yaşadım, hür yaşarım,  
Hangi çılgın bana zincir vuracakmış? Şaşarım,  
Kükremiş sel gibiyim, bendimi çiğner, aşarım,  
Yırtarım dağları, enginlere sığmam, taşarım.*

*Garbın afakını sarmışsa çelik zırhlı duvar,  
Benim iman dolu göğsüm gibi serhaddim var.  
Ulusun, korkma! Nasıl böyle bir imanı boğar,  
"Medeniyet" dediğin tek dişi kalmış canavar?*

*Arkadaş! Yurduma alşakları uğratma sakın,  
Siper et gövdeni, dursun bu hayâsızca akın.  
Doğacaktır sana vadedtiği günler Hakk'ın,  
Kim bilir, belki yarın belki yarından da yakın.*

*Bastığın yerleri "toprak" diyerek geçme, tanı,  
Düşün altındaki binlerce kefensiz yatanı.  
Sen şehit oğlusun, incitme, yazıktır atanı,  
Verme, dünyaları alsan da bu cennet vatanı.*

*Kim bu cennet vatanın uğruna olmaz ki feda?  
Şüheda fışkıracak, toprağı sıksan şüheda.  
Canı, cananı, bütün varımı alsın da Hüda,  
Etmesin tek vatanımdan beni dünyada cüda.*

*Rubumun senden İlahi, şudur ancak emeli:  
Değmesin mabedimin göğsüne namahrem eli.  
Bu ezanlar, ki şehadetleri dinin temeli,  
Ebedi, yurdumun üstünde benim inlemeli.*

*O zaman vecdile bin secde eder, varsa taşım,  
Her cerihamdan, İlahi, boşansın kanlı yaşım,  
Fışkırsın rubumücerret gibi yerden naaşım,  
O zaman yükselerek arşa değer belki başım.*

*Dalgalar sen de şafaklar gibi ey şanlı hilal!  
Olsun artık dökülen kanlarımın hepsi belal.  
Ebediyen sana yok, ırkıma yok izmihlal.  
Hakkıdır, hür yaşamış bayrağımın hürriyet;  
Hakkıdır, Hakk'a tapan milletimin istiklal.*

Mehmet Akif Ersoy

## PAKİZE KOKULU ANADOLU LİSESİ



<b>İli:</b> Mersin		<b>İlçesi:</b> Mezitli	
<b>Adres:</b>	Menderes Mahallesi Turunç Caddesi No 10 Mezitli / Mersin	<b>Coğrafi Konum (link)</b>	<a href="https://pakizekokulu.meb.k12.tr/tema/harita.php">https://pakizekokulu.meb.k12.tr/tema/harita.php</a>
<b>Telefon Numarası:</b>	03243570714	<b>Faks Numarası:</b>	03243570714
<b>e-Posta Adresi:</b>	Pkal750859@gmail.com	<b>Websayfası adresi:</b>	<a href="https://pakizekokulu.meb.k12.tr/">https://pakizekokulu.meb.k12.tr/</a>
<b>Kurum Kodu:</b>	750859	<b>Öğretim Şekli:</b>	Tam Gün

## Sunuş



*Her eğitim öğretim kurumunun uygulanabilir, katılımcılığa dayalı planlı bir çalışmaya ihtiyacı olduğu bilinen bir gerçektir. Çağımız çalışma, üretme ve gelişim süreçlerinde kısa, orta ve uzun vadeli stratejiler uygulayabilen kurum ve kuruluşların katma değer üretebildiklerinin ispatlandığı bir çağdır. Bizde Pakize Korkulu Anadolu Lisesi Olarak bu çağdaş anlayışla eğitim öğretim süreçlerimizi şekillendirme ve yol haritası çizmeyi temel yaklaşım olarak kabul edip üst yönetim yasal dayanaklarını ve stratejik planlarını esas alarak çalışmalarımızı başlattık.*

*Okul paydaşlarımızın aktif katılım süreçlerine dayalı okulumuz stratejik plan çalışmalarını 2023/2024 eğitim öğretim yılında başlatılarak, okul ve çevre şartları değerlendirmesinde yapılmıştır. Bizim bu yolda temel sloganımız "kervan yola düzgün çıkmalı" olarak belirlenmiştir.*

*Eğitim öğretime; insanı bugüne uyumlu, geleceğe hazır olma ve belirleme çabası olarak misyon yüklenirken, 2028 MEB Vizyonumuzun çizdiği yol haritası esas alınmıştır. Özelde öğrencilerimizi, genelde gelecek kuşaklarımızı geçmişinden kopmadan evrensel değerlerle uyumlu bir ahlak ve bilinç evrenine sahip 'Çift Kanatlı' diye ifadelendirdiğimiz nesiller yetiştirerek "aklıselim, kalbiselim ve zevkiselim" kamil bir insan olmalarını hedeflemekteyiz.*

*Bu süreçte emeği geçen idareci, öğretmen ve öğrencilerimiz başta olmak üzere herkese teşekkür eder mutlu ve başarılı bir okul iklimi olmayı beklenti değil gerçekleştirme hedefimizi kurumsal potansiyelimize dayanan özgüvenle belirtirim.*

*Ferit ULUS  
Okul Müdürü*

## Giriş

## **1. GİRİŞ VE STRATEJİK PLANIN HAZIRLIK SÜRECİ**

- 1.1. Strateji Geliştirme Kurulu ve Stratejik Plan Ekibi
- 1.2. Planlama Süreci

## **2. DURUM ANALİZİ**

- 2.1. Kurumsal Tarihçe
- 2.2. Uygulanmakta Olan Planın Değerlendirilmesi
- 2.3. Mevzuat Analizi
- 2.4. Üst Politika Belgelerinin Analizi
- 2.5. Faaliyet Alanları ile Ürün ve Hizmetlerin Belirlenmesi
- 2.6. Paydaş Analizi
- 2.7. Kuruluş İçi Analiz
  - 2.7.1. Teşkilat Yapısı
  - 2.7.2. İnsan Kaynakları
  - 2.7.3. Teknolojik Düzey
  - 2.7.4. Mali Kaynaklar
  - 2.7.5. İstatistik Veriler
- 2.8. Güçlü ve Zayıf Yönler ile Fırsatlar ve Tehditler (GZFT) Analizi
- 2.9. Tespit ve İhtiyaçların Belirlenmesi

## **3. GELECEĞE BAKIŞ**

- 3.1. Misyon, Vizyon ve Temel Değerler
- 3.2. Mison
- 3.3. Vizyon
- 3.4. Temel Değerler

## **4. AMAÇ, HEDEF VE STRATEJİLERİN BELİRLENMESİ**

- 4.1. Amaç, hedef, gösterge ve stratejiler
- 4.2. Maliyetlendirme

## **5. İZLEME VE DEĞERLENDİRME**

## 6. Tablo/Şekil/Grafikler/Ekler

### Tablolar ve Şekiller

1. *Tablo 1: Stratejik Planlama Kurulu üyeleri*
2. *Tablo 2: Stratejik Planlama Ekibi Üyeleri*
3. *Tablo 3: Pakize Kokulu Anadolu Lisesi Çalışanlarının Eğitim Düzeyi ve Cinsiyetine Göre Dağılım*
4. *Şekil 1: Pakize Kokulu Anadolu Lisesi Teşkilat Şeması*

### Kısaltmalar

<b>MEB</b>	Milli Eğitim Bakanlığı
<b>MEM</b>	Milli Eğitim Müdürlüğü
<b>AR-GE</b>	Araştırma ve Geliştirme
<b>SP</b>	Stratejik planlama
<b>SA</b>	Stratejik amaç
<b>SH</b>	Stratejik hedef
<b>PH</b>	Performans hedefi
<b>PG</b>	Performans göstergeleri
<b>AB</b>	Avrupa Birliği
<b>GZFT</b>	Güçlü, zayıf, Fırsat, Tehdit
<b>YİBO</b>	Yatılı ilköğretim Bölge Okulu
<b>İLSİS</b>	İl ve İlçe MEM Yönetim Bilgi Sistemi
<b>BTS</b>	Bilgi Teknoloji Sınıfı
<b>HEM</b>	Halk Eğitim Merkezi
<b>TEŞ</b>	Temel Eğitim Şubesi
<b>OŞ</b>	Orta Öğretim Şubesi
<b>DÖŞ</b>	Din Öğretimi Şubesi
<b>MTEŞ</b>	Mesleki ve teknik Eğitim Şubesi
<b>ÖERHŞ</b>	Özel Eğitim ve Rehberlik Şubesi
<b>HBÖŞ</b>	Hayat Boyu Öğrenme Şubesi

### TANIMLAR

**Eylem Planı:** İdarenin stratejik planının uygulanmasına yönelik faaliyetleri, bu faaliyetlerden sorumlu ve ilgili birimler ile bu faaliyetlerin başlangıç ve bitiş tarihlerini içeren plandır.

**Faaliyet:** Belirli bir amaca ve hedefe yönelen, başlı başına bir bütünlük oluşturan, yönetilebilir ve maliyetlendirilebilir üretim veya hizmetlerdir.

**Hazırlık Programı:** Stratejik plan hazırlık sürecinin aşamalarını, bu aşamalarda gerçekleştirilecek faaliyetleri, bu aşama ve faaliyetlerin tamamlanacağı tarihleri gösteren zaman çizelgesini, bu

faaliyetlerden sorumlu birim ve kişiler ile stratejik planlama ekibi üyelerinin isimlerini içeren ve stratejik planlama ekibi tarafından oluşturulan programdır.

**Vizyon:** Vizyon idarenin geleceğini sembolize eden genel amacdır. Vizyon bildirimini, stratejik planın kapsadığı zaman diliminin de ötesinde, uzun vadede idarenin gerçekleştirmek istediklerini ve ulaşmak istediği yeri yansıtacak bir şekilde belirlenir.

**Misyon** Misyon bir idarenin var oluş sebebidir. İdarenin ne yaptığını, nasıl yaptığını ve kimin için yaptığını açıkça ifade eder. Stratejik plana temel teşkil eden misyon bildirimini, idarenin sunduğu tüm hizmetler ile gerçekleştirdiği tüm faaliyetleri kapsayan bir şemsiye kavramdır.

**Temel Değerler:** Temel değerler, karar alıcıların idareyi yönetirken bağlı kalacakları inançları ve çalışma felsefesini yansıtır.

**Hedef Kartı:** Amaç ve hedef ifadeleri ile performans göstergelerini, gösterge değerlerini, göstergelerin hedefe etkisini, sorumlu ve işbirliği yapılacak birimleri, riskleri, stratejileri, maliyetleri, tespitler ve ihtiyaçları içeren karttır.

**Performans Göstergesi:** Stratejik planda hedeflerin ölçülebilirliğini miktar ve zaman boyutuyla ifade eden araçlardır.

**Stratejiler:** Stratejiler, idarenin hedeflerine nasıl ulaşılacağını gösteren kararlar bütünüdür. İyi belirlenmiş stratejiler olmaksızın hedefleri etkili bir biçimde uygulamaya geçirmek mümkün değildir.

**Stratejik Plan Değerlendirme Raporu:** İzleme tabloları ile değerlendirme sorularının cevaplarını içeren ve her yıl Şubat ayının sonuna kadar hazırlanan rapordur.

**Stratejik Plan Genelgesi:** Stratejik plan hazırlık çalışmalarını başlatan, Strateji Geliştirme Kurulu üyelerinin isimlerini içeren ve bakanlıklar ile bakanlıklara bağlı, ilgili ve ilişkili kuruluşlarda Bakan, diğer kamu idareleri ve mahalli idarelerde üst yönetici tarafından yayımlanan genelgedir.

## 1. GİRİŞ VE STRATEJİK PLANIN HAZIRLIK SÜRECİ

### 1.1. Strateji Geliştirme Kurulu ve Stratejik Plan Ekibi

Stratejik plan hazırlık çalışmalarının başladığı, İl Milli Eğitim Müdürlüğü tarafından 2022/21 sayılı Genelge ile duyurulmuştur. Okulumuzun 2024–2024 Stratejik Planı, literatür taraması, durum analizi raporu, iç ve dış paydaşların görüşleri doğrultusunda hazırlanmıştır. Bu kapsamda kurul ve ekip oluşturulmuştur.

**Okul Strateji Geliştirme Kurulu:** Okul müdürünün başkanlığında, bir okul müdür yardımcısı, bir öğretmen ve okul/aile birliği başkanı ile bir yönetim kurulu üyesi olmak üzere 5 kişiden oluşan üst kurul kurulur.

Tablo 1: Stratejik Planlama Kurulu üyeleri

PAKİZE KOKULU ANADOLU LİSESİ STRATEJİ GELİŞTİRME KURULU			
No	Adı Soyadı	Görevi	
1	Ferit ULUS	Okul Müdürü	Komisyon Başkanı
2	Yasemin DEMİREL	Müdür Yardımcısı	Komisyon Üyesi
3	Hakan YILDIRAN	Öğretmen	Komisyon Üyesi
4	Nesrin SÜMER	Okul Aile Birliği Başkanı	Komisyon Üyesi
5	Suna BEBEK KAYA	Yönetim kurulu üyesi	Komisyon Üyesi

**Okul Stratejik Planlama Ekibi:** Okul müdürü tarafından görevlendirilen ve üst kurul üyesi olmayan müdür yardımcısı başkanlığında, okul/kurumun büyüklüğü ve şartları doğrultusunda öğretmenler ve gönüllü velilerden oluşur.

Tablo 2: Stratejik Planlama Ekibi Üyeleri

PAKİZE KOKULU ANADOLU LİSESİ STRATEJİ PLANLAMA EKİBİ			
No	Adı Soyadı	Görevi	
1	Ferit ULUS	Okul Müdürü	Komisyon Başkanı
2	Yasemin DEMİREL	Müdür Yardımcısı	Komisyon Üyesi
3	Kadir BÖLÜKÇÜ	Öğretmen	Komisyon Üyesi
4	Şebnem ALTUN	Öğretmen	Komisyon Üyesi
5	Sündüz KÜÇÜKKURUTLU	Gönüllü Veli	Komisyon Üyesi

## 1.2. Planlama Süreci:



2024-2028 dönemi Stratejik planlama sürecinin belirli bir zaman dilimi içerisinde tamamlanması ve kaynakların etkin kullanımı amacıyla, ekibimiz tarafından Milli Eğitim Müdürlüğü Ar-Ge biriminin koordinasyonu doğrultusunda çalışmalar başlatılmıştır.

Stratejik planlama hazırlık süreci katılımçılık ilkesi çerçevesinde kararlar üst kurulla yapılan toplantılarla alınmıştır. Toplantılara üst kurulun yanında öğretmen ve personellerin katılımıyla gerçekleştirilmiştir.

## 2. DURUM ANALİZİ

Durum analizi bölümünde okulumuzun mevcut durumu ortaya konularak neredeyiz sorusuna yanıt bulunmaya çalışılmıştır.

Bu kapsamda okulumuzun kısa tanıtımı, okul künyesi ve temel istatistikleri, paydaş analizi ve görüşleri ile okulumuzun Güçlü Zayıf Fırsat ve Tehditlerinin (GZFT) ele alındığı analize yer verilmiştir.

### 2.1. Kurumsal Tarihçe

*Okulumuz Pakize Kokulu Anadolu Lisesi 1999 eğitim öğretim yılında Mezitli Menderes Mahallesinde 4000 m<sup>2</sup>'lik hazine arazisi üzerine, hayırsever vatandaşımız Pakize KOKULU ve Valiliğimiz iş birliği ile 24(yirmi dört) derslikli ilköğretim okulu olarak yapılmıştır. Daha sonra bölgemizde ortaya çıkan lise ihtiyacına binaen 1999 tarihinde lise olarak eğitim öğretim hizmetine açılmıştır. 2001 yılında Bakanlık oluru ile Yabancı Dil Ağırlıklı Lise de okulumuz bünyesinde açılmıştır. Son olarak Yabancı Dil Ağırlıklı Lise 2007' de mezunlarını vererek, okulumuz Genel Lise olarak eğitim öğretimine devam etmiştir.*

*Okulumuzun bulunduğu mahalde ilgi ve talep artışına uğraması sonucu derslik ihtiyacı olduğundan, hayırsever Pakize KOKULU 'nun vefatından sonra annesi adına oğlu DR. Abdulkadir KOKULU ve Valiliğimizin iş birliği ile 6 derslik ek bina da ilave edilerek 2004-2005 eğitim öğretim yılından bugüne hizmetine devam etmektedir. Bakanlığımız tarafından 2012 yılında Anadolu Lisesi Programına alınarak, halen eğitim öğretim faaliyetlerimizi bu program doğrultusunda yürütmekteyiz. Okulumuz 2018-2019 eğitim öğretim yılı itibariyle sınavsız okul programına alınarak, halen Anadolu lisesi olarak 70 öğretmen, 1 memur, 2 yardımcı hizmetli ve 1125 öğrenci ile hizmetini vermektedir.*

### 2.2. Uygulanmakta Olan Stratejik Planın Değerlendirilmesi

Kurumsal görevlerimizi belirleyen temel yasaların ve yönetmeliklerin yanında güncellenen yenilikler kapsamında hizmet alanlarımızda faaliyet sürdürerek, amaçlarımızı gerçekleştiren bir kurumuz. Mevzuatların kendi buyrukları içerisinde temel yasalara bağlı, çalışanlar ve kurum olarak hizmet vermekteyiz.

Milli Eğitim Bakanlığı web sitesi mevzuatlar bölümünde yasal düzenlemeler sırasıyla Kanunlar, Kanun Hükmünde Kararnameler, Tüzükler, Yönetmelikler, Yönergeler, Bakanlar Kurulu Kararları, Tebliğler ve Genelgeler olarak düzenlenmiştir. Pakize Kokulu Anadolu Lisesi olarak stratejik planımızda ele alınan hedefler bazında veliler ile olan işbirliği, okulumuzda planlanan sanatsal ve kültürel faaliyetlerin artırılmasında, öğretmenlerin okula aidiyet duygularının olumlu yönde geliştirilmesinde hedeflere ulaşılmış olup okulumuzda ihtiyaç duyulan teknik araç ve gereç yönünden yeterli donanıma ulaşılamamıştır.

### 2.3. Yasal Yükümlülükler ve Mevzuat Analizi

<i>Yasal Yükümlülük (Görevler)</i>	<i>Dayanak (Kanun, Yönetmelik, Genelge adı ve no'su)</i>
Her Türk çocuğuna iyi bir vatandaş olmak için gerekli temel bilgi, beceri, davranış ve alışkanlıkları kazandırmak; onu milli ahlak anlayışına uygun olarak yetiştirmek.	* 1739 sayılı kanununun 23. maddesi * 222 sayılı kanununun 1. maddesi, * İlköğretim Kurumları Yönetmeliğinin 5. maddesi
Her Türk çocuğunu ilgi, istidat ve kabiliyetleri yönünden yetiştirerek hayata ve üst öğrenime hazırlamak.	* 1739 sayılı kanununun 23. maddesi.
Öğrencilere, Atatürk ilke ve inkılâplarını benimsetme; Türkiye Cumhuriyeti Anayasası'na ve demokrasinin ilkelerine, insan hakları, çocuk hakları ve uluslararası sözleşmelere uygun olarak haklarını kullanma, başkalarının haklarına saygı duyma, görevini yapma ve sorumluluk yüklenebilen birey olma bilincini kazandırmak.	* İlköğretim Kurumları Yönetmeliğinin 5. maddesi

### 2.4. Üst Politika Belgeleri Analizi

Üst Politika Belgeleri	
12. Kalkınma Planı	Cumhurbaşkanlığı Programı
Orta Vadeli Program	Cumhurbaşkanlığı Yıllık Programı
Millî Eğitim Bakanlığı Stratejik Planı	Mersin İl Millî Eğitim Müdürlüğü Stratejik Planı
Mezitli İlçe Millî Eğitim Müdürlüğü Stratejik Planı	

## 2.5. Faaliyet Alanları ile Ürün/Hizmetlerin Belirlenmesi

Faaliyet Alanı	Ürün/Hizmetler
Eğitim-Öğretim Hizmetleri	<ol style="list-style-type: none"> <li>1. Eğitim-öğretim iş ve işlemleri</li> <li>2. Ders Dışı Faaliyet İş ve İşlemleri</li> <li>3. Özel Eğitim Hizmetleri</li> <li>4. Kurum Teknolojik Altyapı Hizmetleri</li> <li>5. Anma ve Kutlama Programlarının Yürütülmesi</li> <li>6. Sosyal, Kültürel, Sportif Etkinlikler</li> <li>7. Öğrenci İşleri (kayıt, nakil, ders programları vb.)</li> <li>8. Zümre Toplantılarının Planlanması ve Yürütülmesi</li> <li>9. Mezunlar</li> </ol>
Stratejik Planlama, Araştırma-Geliştirme	<ol style="list-style-type: none"> <li>1. Stratejik Planlama İşlemleri</li> <li>2. İhtiyaç Analizleri</li> <li>3. Eğitime İlişkin Verilerin Kayıtlanması</li> <li>4. Araştırma-Geliştirme Çalışmaları</li> <li>5. Projeler Koordinasyon</li> </ol>
İnsan Kaynaklarının Gelişimi	<ol style="list-style-type: none"> <li>1. Personel Özlük İşlemleri</li> <li>2. Norm Kadro İşlemleri</li> <li>3. Hizmet İçi Eğitim Faaliyetleri</li> </ol>
Fiziki ve Mali Destek	<ol style="list-style-type: none"> <li>1. Okul Güvenliğinin Sağlanması</li> <li>2. Ders Kitaplarının Dağıtımı</li> <li>3. Taşınır Mal İşlemleri</li> <li>4. Taşınır Eğitim İşlemleri</li> <li>5. Temizlik, Güvenlik, Isıtma, Aydınlatma Hizmetleri</li> <li>6. Evrak Kabul, Yönlendirme ve Dağıtım İşlemleri</li> <li>7. Arşiv Hizmetleri</li> <li>8. Sivil Savunma İşlemleri</li> </ol>
Denetim ve Rehberlik	<ol style="list-style-type: none"> <li>1. Okul/Kurumların Teftiş ve Denetimi</li> <li>2. Öğretmenlere Rehberlik ve İşbaşında Yetiştirme Hizmetleri</li> <li>3. Ön İnceleme, İnceleme ve Soruşturma Hizmetleri</li> </ol>
Halkla İlişkiler	<ol style="list-style-type: none"> <li>1. Bilgi Edinme Başvurularının Cevaplanması</li> <li>2. Protokol İş ve İşlemleri</li> <li>3. Basın, Halk ve Ziyaretçilerle İlişkiler</li> <li>4. Okul-Aile İşbirliği</li> </ol>

Rehberlik Faaliyetleri	<ol style="list-style-type: none"> <li>1 .Öğrencilere rehberlik hizmetinin sunulması</li> <li>2. Velilere yönelik rehberlik çalışmalarının yapılması</li> <li>3. Rehberlik faaliyetlerinin yürütülmesi</li> </ol>
------------------------	---

\*Tabloda sıralanan faaliyet alanları örnek olarak sıralanmıştır. Okul/kurumlar tür ve yapılarına göre faaliyet alanlarını ve ürün /hizmetlerini belirleyeceklerdir.

## 2.6. Paydaş Analizi

Stratejik planlama ve kalite yönetiminin temel unsurlarından birisi katılımcılıktır. Stratejik planın sahiplenilmesi ve uygulamanın etkinliğini artırmak amacıyla il müdürlüğümüzün etkileşim içinde olduğu paydaşların görüşleri dikkate alınmıştır.

Paydaşlar, idarenin ürün ve hizmetleriyle ilgisi olan, idareden doğrudan veya dolaylı, olumlu ya da olumsuz yönde etkilenen veya idareyi etkileyen kişi, grup veya kurumlardır.

### 1- Paydaşların Tespiti

Paydaş Adı	İç Paydaş	Dış Paydaş
Mezitli Kaymakamlığı		√
İlçe Milli Eğitim Müdürlüğü İdare ve Personelleri		√
Öğretmenler	√	
Öğrenciler	√	
Veliler	√	
Okul Müdürlükleri	√	
RAM		√
Mezitli Belediyesi		√
Gençlik Hizmetleri ve Spor İlçe Müdürlüğü		√
İlçe Sağlık Müdürlüğü		√
Aile ve Sosyal Politikalar İlçe Müdürlüğü		√
Mahalle Muhtarlığı		√
Özel Eğitim ve Rehabilitasyon Merkezleri		√
Hayırseverler		√
Eğitim sendikaları		√
Medya		√
İlçe Emniyet Müdürlüğü		√
İlçe Müftülüğü		√

## 2- Paydaşların Önceliklendirilmesi

Paydaşların önceliklendirilmesinde paydaşların etki ve önem derecesi dikkate alınarak tespit edilmiştir. Paydaşların önceliklendirilmesi , etki ve önemlerinin tespit edilmesinde Paydaş Etki/Önem Matrisi tablosundan yararlanılmıştır.

Paydaş Adı	İç Paydaş	Dış Paydaş	Önem Derecesi	Etki Derecesi	Önceliği
Mezitli Kaymakamlığı		√	5	5	5
İlçe Milli Eğitim Müdürlüğü İdare ve Personelleri		√	5	5	5
Öğretmenler	√		5	5	5
Öğrenciler	√		5	5	5
Veliler	√		5	5	5
Okul Müdürlükleri	√		5	5	5
RAM		√	3	5	5
Mezitli Belediyesi		√	4	4	4
Gençlik Hizmetleri ve Spor İlçe Müdürlüğü		√	3	3	3
Mezitli İlçe Sağlık Müdürlüğü		√	3	3	3
Ail eve Sosyal Politikalar İlçe Müdürlüğü		√	3	3	3
Mahalle Muhtarlığı		√	4	4	4
Özel Eğitim ve Rehabilitasyon Merkezleri		√	3	3	3
Hayırseverler		√	4	4	4
Eğitim sendikaları		√	3	3	3
Medya		√	2	2	2
İlçe Emniyet Müdürlüğü		√	4	4	4
İlçe Müftülüğü		√	4	4	4
Önem Derecesi: 1, 2, 3 gözet; 4,5 birlikte çalış					
Etki Derecesi: 1, 2, 3 İzle; 4, 5 bilgilendir					
Önceliği: 5=Tam; 4=Çok; 3=Orta; 2=Az; 1=Hiç					

## 3- Paydaş görüş ve önerilerinin alınması ve değerlendirilmesi

Pakize Kokulu Anadolu Lisesi olarak öğrenci, öğretmen ve personellere “ Durum Tespit Çalışması “ anketlerini göndererek ilgili paydaşlarımızın Durum Tespit Çalışmasında yer almaları istenmiştir. Böylece Pakize Kokulu Anadolu Lisesinin durum tespitinde bütün bağlı birimlerin ortak katılımı doğrultusunda paydaşlarımızın görüş ve beklentileri yapılan anketlerle tespit edilmiştir. Paydaş anketi okul çalışanları ve öğrencilere uygulanmıştır. Ankete 353 kişi katılmıştır.

3.1. Paydaşların Müdürlük Faaliyetlerinden Memnuniyet Düzeyi:

3.2. Öncelik Verilmesi Gerekli Görülen Faaliyet Alanları:

1. Okulun misyonu ve vizyonunu tam olarak anlıyorum.
2. Okulda eğitim ve yönetim kalitesi sürekli olarak geliyor.
3. Okulumuz, velilere uygun etkinlikler düzenlemektedir.

### 3.3. Memnun Olunan Faaliyet Alanları:

1. Okul temiz ve hijyeniktir.
2. Okul, öğrencilerin ve personelin güvenliğini sağlamak için uygun güvenlik önlemleri alır.
3. Okul, yeni kabul edilen öğrencilere uygun desteği sağlar.
4. Okulumuz mesleki yeterliliğimizi geliştirmek için eğitim fırsatları sunuyor.
5. Okul yönetimimiz öğretmenleri etkin bir şekilde yönlendirir.
6. Takım ruhumuz ve moralimiz yüksek.

## 2.7. Okul/ Kurum İçi Analiz

### 2.7.1. Kurum içi analiz

Okul/Kurum İçi	Analiz İçerik Tablosu
Öğrenci sayıları	617 Kız 518 Erkek öğrenci Toplam 1125 öğrenci 217 Yabancı uyruklu öğrenci 9.Sınıflar 367 Öğrenci 10.Sınıflar 333 Öğrenci 11.Sınıflar 214 Öğrenci 12.Sınıflar 181 Öğrenci Kaynaştırma Öğrenci Sayısı 14
Akademik başarı verileri	%65
Sosyal-kültürel-bilimsel ve sportif başarı verileri	Belirtilen alanlarda yarışma ödülleri ya da lisansları olan öğrencilere dair sayısal verileri kapsamalıdır.
Öğrenme stilleri envanteri	Rehberlik servisi anketlerine göre görsel ve işitsel öğrenme stili ağırlıktadır.
Devam-devamsızlık verileri	313
Okul disiplinini etkileyen faktörler anketi	Aile baskısı, akranların yönlendirilmesi, kontrol eksikliği, kuralların geçerliliğinin farkında olmama durumu, hayır diyebilme becerisindeki eksiklik
İnsan kaynakları verileri	İdareci 4 Öğretmen 71 destek personeli 3
Öğretmenlerin hizmetiçi eğitime katılma oranları	%100
Öğrenme ortamı verileri	Sınıf Sayısı 32 Laboratuvar 1 Kütüphane 1 Resim Atölyesi 1

\*Tabloda sıralanan bilgiler, örnek olarak sıralanmıştır.

## 2.7.2. İnsan Kaynakları

Okullarda insan kaynaklarını, organizasyonel amaçlar doğrultusunda en verimli şekilde kullanmak; insan kaynağının iç ve dış gelişmelere uygun olarak etkin bir şekilde planlanmasını, geliştirilmesini ve değerlendirilmesini sağlamak kurumun verimliliği açısından büyük önem taşımaktadır.

Tablo 3: Pakize Kokulu Anadolu Lisesi Çalışanlarının Eğitim Düzeyi ve Cinsiyetine Göre Dağılım

	DOKTORA			YÜKSEK LİSANS			LİSANS			ÖNLİSANS			LİSE VE ALTI		
	E	K	T	E	K	T	E	K	T	E	K	T	E	K	T
Okul Müdürü							1								
Müdür yardımcıları				1	1			1							
Branş Öğretmenleri				4	9		22	22							
Rehber Öğretmen							1	2							
İdari Personeller											1				
Yardımcı Personeller													1		
Güvenlik Görevlisi															
<b>TOPLAM</b>				5	10		24	25			1		1		

### İdari Personelin Hizmet Süresine İlişkin Bilgiler

Hizmet Süreleri	2024 Yıl İtibarıyla	
	Kişi Sayısı	%
1-4 Yıl	1	%1.4
5-6 Yıl	2	%2.85
7-10 Yıl	6	%8.57
10.....Üzeri	62	%88.57

Hizmet Süreleri	Branşı	Kadın	Erkek	Hizmet Yılı	Toplam
	Tüm Branşlar				
1-3 Yıl	Tüm Branşlar	1			1
4-6 Yıl	Tüm Branşlar	2			2
7-10 Yıl	Tüm Branşlar	5	1		6
11-15 Yıl	Tüm Branşlar	5			5
16-20	Tüm Branşlar	5	5		10
20 ve üzeri	Tüm Branşlar	23	24		47

Tablo . Öğretmenlerin Hizmet Süreleri (Yıl İtibarıyla)

### Yönetici ve Öğretmenlerin Katıldığı Hizmet İçi Eğitim Programları

Adı ve Soyadı	Branşı	Katıldığı Hizmet İçi Eğitim Sayısı
Yöneticiler	Tüm Branşlar	62
Tüm Öğretmenler	Tüm Branşlar	936

### Okul/kurum Rehberlik Hizmetleri

Mevcut Kapasite				Mevcut Kapasite Kullanımı ve Performans					
Psikolojik Danışman Norm Sayısı	Görev Yapan Psikolojik Danışman Sayısı	İhtiyaç Duyulan Psikolojik Danışman Sayısı	Görüşme Odası Sayısı	Danışmanlık Hizmeti Alan			Rehberlik Hizmetleri İle İlgili Düzenlenen Eğitim/Paylaşım Toplantısı vb. Faaliyet Sayısı		
				Öğrenci Sayısı	Öğretmen Sayısı	Veli Sayısı	Öğretmenlere Yönelik	Öğrencilere Yönelik	Velilere Yönelik
3	3	0	2	970	75	320	8	25	6

### 2.7.3. Teknolojik Düzey

Okul hizmetlerinin, yararlanıcılara daha hızlı ve etkili şekilde sunulması için güncel teknolojik araçlar etkin bir biçimde kullanılmaktadır. Bu kapsamda modüler bir yapıda kurgulanmış olan Millî Eğitim Bakanlığı Bilgi İşlem Sistemi (MEBBİS) ile kurumsal ve bireysel iş ve işlemlerin büyük bölümü yürütülmektedir. Aynı zamanda sistemde personel ve öğrencilerin bilgileri bulunmaktadır. e-Okul, Veli Bilgilendirme Sistemi gibi modüllere ulaşılarak çalışmalar yürütülmektedir. Müdürlüğümüz resmi yazışmaları elektronik ortamda Doküman Yönetim Sistemi (DYS) üzerinden yapılmaktadır.

#### Teknolojik Araç-Gereç Durumu

Araç-Gereçler	2021	2022	2023	İhtiyaç
Akıllı Tahta Sayısı	34	34	34	0
Masaüstü Bilgisayar Sayısı	15	15	15	0



Taşınabilir Bilgisayar Sayısı	6	6	6	0
Projeksiyon Sayısı	2	2	2	0

**Tablo Fiziki Mekân Durumu**

Fiziki Mekân	Var	Yok	Adedi	İhtiyaç	Açıklama
Öğretmen Çalışma Odası	Evet		1	1	
Ekipman Odası	Evet		2		
Kütüphane	Evet		1		
Rehberlik Servisi	Evet		2	1	
Resim Odası	Evet		1		
Müzik Odası	Hayır			1	
Çok Amaçlı Salon	Evet		1		
Spor Salonu	<b>Hayır</b>		<b>1</b>	<b>1</b>	

#### 2.7.4. Mali Kaynaklar

Kurumun mali kaynakları, bütçe büyüklüğü, döner sermaye, okul-aile birliği gelirleri, kantin vb. gelirler ve harcama kalemleri ortaya konulur. Bütçe işlemlerinin kim tarafından yürütüldüğü belirtilir. Enflasyon oranı da dikkate alınarak plan dönemi boyunca gerçekleşecek kaynak artışı tahmini olarak belirlenir.

**Tablo Kaynak Tablosu**

Kaynaklar	2024	2025	2026	2027	2028
<b>Genel Bütçe</b>	24000	30000	35000	40000	<b>50000</b>
<b>Okul Aile Birliği</b>	9000	9900	11000	12000	<b>13000</b>
<b>Döner Sermaye</b>	X	X	X	X	<b>X</b>
<b>Dış Kaynak/Projeler</b>	X	X	X	X	<b>X</b>
<b>Diğer</b>	X	X	X	X	<b>X</b>
<b>TOPLAM</b>	<b>33000</b>	<b>39900</b>	<b>46000</b>	<b>52000</b>	<b>63000</b>

**Tablo Gelir-Gider Tablosu**

YILLAR	2021		2022		2023	
	GELİR	GİDER	GELİR	GİDER	GELİR	GİDER
<b>HARCAMA KALEMLERİ</b>						
Temizlik	29,057	29.057	65.350	65.350	122.881	122.881
Küçük Onarım						
Bilgisayar Harcamaları						
Büro Makinaları Harcamaları	37.449	37.449				
Telefon	841.50		1361.00	1361.00	2581.25	2581.25
Sosyal Faaliyetler						
Kırtasiye	13.296.00	13.296.00	29.029.24	29.029.24	129.710.52	129.710.52
<b>GENEL</b>						

### 2.7.5. İstatistikî Veriler

Okul/kurumla ilgili her türlü sayısal veriler geriye dönük olarak (en az 3 yıllık) verilir. İstatistikî veriler kapsamında incelenecek hususlar;

Öğrenci durumu (genel mevcut, ortalama sınıf mevcudu, mevcudu en fazla olan ve en az olan sınıf mevcudu sayısı, kaynaştırma eğitime tabi öğrenci sayısı vs.)

Öğrenci kursları (kurs açılan dersler, katılan öğrenci sayısı, görev alan öğretmenlerin sayısı, kursun akademik başarıya olan katkısı vs.)

Okul/kurumun akademik başarısı (ulusal düzeyde yapılan sınavlarda başarı sağlayan öğrenci sayısı ve mevcuda oranı, il başarı sırası, sınıfını doğrudan geçen öğrenci sayısı/oranı, sınıf tekrarı yapan öğrenci sayısı/oranı vb.)

Okul/kurumda yapılan sosyal faaliyetlerin (kutlamalar, anma günü, kermes vb.) neler olduğu, bunlarda görev alan öğretmen, öğrenci velilerin sayısı, katılım oranı belirtilir.

Okul/kurumda yapılan kültürel faaliyetlerin (gezi, sergi vb.) neler olduğu; kültürel faaliyetlerde görev alan öğretmen, öğrenci velilerin sayısı, katılım oranı belirtilir.

Okul/kurumun bilimsel araştırmaları (Okulun paydaşlarınca yapılan bilimsel araştırmalar belirtilir.),

Okul/kurumun bilimsel yayınları (Okul/kurum ya da okul paydaşlarınca yayımlanan kitap, makale vb. bilimsel yayımlardan bahsedilir.),

Spor kulübü faaliyetleri (Hangi branşlarda takım oluşturulduğu, antrenör sayısı, lisanslı öğrenci sayısı, bu alanda kazanılan başarılar, mezun olduktan sonra spora devam eden öğrenci sayısı vb. belirtilir.),

Öğrenci Sayısı:	Kız	607	Kaynaştırma Öğrenci Sayısı	14
	Erkek	518		
	Toplam	1125		
Derslik Başına Düşen Öğrenci Sayısı	:40	Şube Başına Düşen Öğrenci Sayısı	:40	
Öğretmen Başına Düşen Öğrenci Sayısı	:14	Şube Başına 30'dan Fazla Öğrencisi Olan Şube Sayısı	:25	

<b>Öğrenci Başına Düşen Toplam Gider Miktarı</b>	143 TL	<b>Öğretmenlerin Kurumdaki Ortalama Görev Süresi</b>	10
Sosyal faaliyetler (kutlamalar, anma günü, kermes vb.)	43	<b>Görev Alan Öğretmen ve Öğrenci Sayıları</b>	562
Spor kulübü faaliyetleri	8	<b>Katılım Sağlayan Öğrenci Sayıları</b>	328
Kültürel faaliyetler (gezi, sergi vb.)	8	<b>Katılım Sağlayan Öğrenci ve Öğretmen Sayıları</b>	235

## 2.7.6. Kurum Kültürü Analizi

Kültür, toplumsal gelişme süreci içinde oluşturulan bütün maddî ve manevî değerler ile bunları yapmada sonraki nesillere iletmede kullanılan insanın doğal ve toplumsal çevresine egemenliğinin ölçüsünü gösteren araçların bütünüdür.

Kurum kültürü, kurumun kendine özgü inanç ve değerlerinin, kişiliğinin olmasıdır. Bir topluluğun sahip olduğu ve paylaştığı yaşam biçimidir. Kurumda paylaşılan temel değerlerin ve inançların bütünüdür, Kurumun Ruhudur. Tüm çalışanlar tarafından paylaşılan alışkanlıklar, tutum ve davranış kalıplarından oluşur. Bir kurum içinde oluşmuş, paylaşılan ortak inançlar, değerler ve alışılmış davranış kalıplarıdır.

*Paydaş anketi analizlere göre kurumun Güçlü olduğu alanlar:*

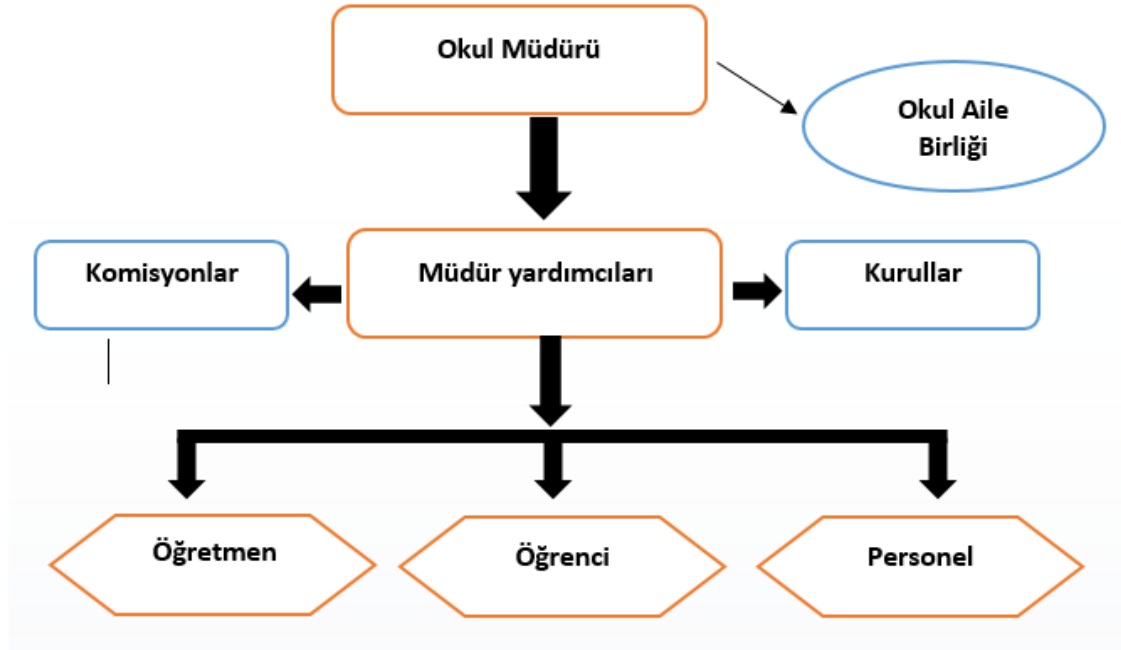
1. Öğretmenlerime ihtiyaç duyduğumda kolaylıkla görüşebilirim.
2. Okul müdürüne ihtiyaç duyduğumda kolaylıkla görüşebilirim.
3. Öğretmenlerim beni daha iyi performans göstermem için teşvik ediyor.
4. Okulda kendimi güvende hissediyorum.

*Paydaş analizi sonuçlarına göre geliştirilmeye açık alanlar:*

1. Okulun fiziki koşullarını yeterlidir.
2. Okul bana yeterli ders dışı etkinlik olanakları sunuyor.
3. Okul kulüpleri amacına uygun şekilde gelişimime katkı sağlıyor.
4. Öğretmenlerim derslerin işlenişinde farklı ve ilgi çekici yöntemler kullanır.
5. Okulda düzenlenen sanatsal ve kültürel faaliyetler yeterlidir.

## 2.7.7. Teşkilat Yapısı

Şekil 1: Pakize Kokulu Anadolu Lisesi Teşkilat Şeması



## 2.8. GZFT Analizi

GZFT (SWOT) Analizi, bir planın geliştirilmesi veya bir sorunun çözümü amacıyla, bir kurumun veya durumun güçlü yanlarını belirleyerek bunları en uygun fırsatlarla eşleştiren, zayıf ve tehdit edici yönleri azaltmayı hedefleyen sistematik bir planlama (stratejik planlama) aracıdır.

Kurumsal strateji ve konumlanma açısından başvuru olan SWOT analizi, ilk başta ifade edildiği gibi, firma, kurum, örgüt vs. gibi bir organizasyonun iç-dış durumunun etrafıca incelenip değerlendirildiği bir analiz uygulamasıdır.

GZFT analizine stratejik planlama ekibi üyeleriyle “Beyin Fırtınası” tekniği kullanılarak tespit edilmeye çalışılmıştır. Bunun yanında iç ve dış paydaşlara yönelik yapılan anket sonuçlarından da yararlanarak sonuçlar GZFT analizine dâhil edilmiştir.

### 2.9.1. İçsel Faktörler

GÜÇLÜ YÖNLER	
1	Öğrencilerin idare ve öğretmenlerle ilişkilerde özgüvenlerinin olması
2	Çalışanların kendilerini okulun değerli bir üyesi hissetmeleri
3	Velilerin okulu güvenli ve ulaşılabilir bulmaları
4	Bina ve yerleşkenin merkezi konumda ve ulaşımın kolay olması
5	Fatih Projesi ve diğer materyallere sahip olunması
6	Okul aile birliği gelirleri ve merkezi ödenek aktarımından yeterince pay alınması
7	Ortak karar süreçlerinin etkin çalıştırılması
8	Paydaşlarla güçlü iletişim ortamlarının oluşturulması

## ZAYIF YÖNLER

1	Öğrencilerin akademik bilgi hazır bulunuşluğunun zayıf olması, parçalanmış aile yapısından gelen öğrenci sayısının fazla olması
2	Kurumsal kültürü destekleyici etkinliklerin yetersiz görülmesi
3	Okulda planlanan sosyal kültürel faaliyetlerin yetersiz görülmesi
4	Öğrenci sayısının fazla olmasından kaynaklı fiziki alanın yetersiz olması
5	Sanat ve kültürel faaliyetler için materyal yetersizliği

## 2.9.2. Dışsal Faktörler

## FIRSATLAR

1	Merkezi Hükümet politikalarında eğitimin önemszenmesi Başta Bakanlığımız, İl Milli Eğitim ve İlçe Milli Eğitim Müdürlüğümüzün özverili destekleri
2	Eğitime ayrılan payın yüksek olması ve ödenek sisteminin etkili/verimli kullanılması
3	Eğitime önem veren bir sosyal çevrede olmamız.
4	Eğitimde teknolojik gelişmelerin sürekli destek sağlaması ve Bakanlığımızın eğitim teknolojilerini ileri düzeyde kullanması/kullandırması
5	Eğitim öğretim süreçlerinin mevzuat açısından yasal düzenlemelerle uygulama kolaylığı sağlanması
6	Merkezi bir okul olmamız zengin bir çevre potansiyeli oluşturması

## TEHDİTLER

1	Eğitim politikalarının uygulanmasında politik dirençlerin oluşması
2	Ekonomik zorlukların aile ve toplumu doğrudan etkilemesinin yansımaları olarak eğitimi de olumsuz etkilemesi
3	Parçalanmış aile çocuklarının önemli bir oranda olması, genel ahlak ve toplumsal değerlerin aşınması
4	Teknolojinin kontrolsüz, kötü amaçlı kullanıma uygun ve erişilebilir olması,
5	Eğitim öğretim süreçlerinin mevzuat açısından yasal düzenlemelerle uygulama kolaylığı sağlanması
6	Merkezi bir okul olmamız zengin bir çevre potansiyeli oluşturması

## 2.9. Tespitler ve İhtiyaçlar

Tespitler ve ihtiyaçlar analizi ile GZFT analizi sonucunda ortaya çıkan sonuçlara göre planın geleceğe yönelim bölümü ile ilişkilendirilmiş ve buradan hareketle hedef, gösterge ve eylemlerin belirlenmesi sağlanmıştır.

Gelişim ve sorun alanları ayrımında eğitim ve öğretim faaliyetlerine ilişkin üç temel tema olan Eğitime Erişim, Eğitimde Kalite ve kurumsal Kapasite kullanılmıştır. Eğitime erişim, öğrencinin eğitim faaliyetine erişmesi ve tamamlamasına ilişkin süreçleri; Eğitimde kalite, öğrencinin akademik başarısı, sosyal ve bilişsel gelişimi ve istihdamı da dâhil olmak üzere eğitim ve öğretim sürecinin hayata hazırlama evresini; Kurumsal kapasite ise kurumsal yapı, kurum kültürü, donanım, bina gibi eğitim ve öğretim sürecine destek mahiyetinde olan kapasiteyi belirtmektedir.

Eğitim ve Öğretime Erişim	Akademik Başarı	Kurumsal Kapasite
Okullaşma Oranı	Akademik Başarı	Kurumsal İletişim
Okula Devam/Devamsızlık	Sosyal, Kültürel ve Fiziksel Gelişim	Kurumsal Yönetim
Okula uyum, Oryantasyon	Sınıf Tekrarı	Bina ve Yerleşke
Özel Eğitime İhtiyaç Duyan Bireyler	Okul Terkleri	Donanım
Yabancı Öğrenciler	Öğretim Yöntemleri	Temizlik, Hijyen
...	Ders Araç ve Gereçleri	İş Güvenliği, Okul Güvenliği
...	Rehberlik	Taşıma ve Servis

## 3. GELECEĞE BAKIŞ

### 3.1. Misyon, Vizyon ve Temel değerler

Okul Müdürlüğümüzün Misyon, vizyon, temel ilke ve değerlerinin oluşturulması kapsamında öğretmenlerimiz, öğrencilerimiz, velilerimiz, çalışanlarımız ve diğer paydaşlarımızdan alınan görüşler, sonucunda stratejik plan hazırlama ekibi tarafından oluşturulan Misyon, Vizyon, Temel Değerler; Okulumuz üst kurulana sunulmuş ve üst kurul tarafından onaylanmıştır.

### 3.2. MİSYON

Eğitim öğretim süreçlerinin okul programımıza uygun olan tüm iş ve işlemlerini yasal çerçevede ve Milli Eğitimin amaçları istikametinde yürüten, akademik başarısını ve sosyal farkındalığını paydaşlarının beklentisi doğrultusunda sürekli geliştirmeyi, milli ve manevi değerlerden kopmadan evrensel değerlere uyumlu ve saygılı olmayı benimsemiş, hak ve sorumluluklarını bilen vatandaşlar olarak topluma kazandırmayı ' kalbi selim, akli selim, zevki selim nesiller yetiştirmeyi amaçlayan kurumuz.

### 3.3. VİZYON

**İnsan olmanın bütün değerlerini taşıyan, kendisi ve ülkesi için potansiyelini harekete geçirerek kendisinden beklenen başarılar ortaya koyabilen bireyler yetiştirmek.**

#### 3.1. TEMEL DEĞERLERİMİZ

1. Temel yaklaşımımız insan merkezlidir.
2. Yaşam ve fikir farklılıklarına saygılı olmayı mecburiyet sayarız.
3. Fikri hür vicdanı hür bireyler olmayı kabul ederiz.
4. Biz duygusu içerisinde hareket ederiz.
5. Biz duygusu içerisinde hareket ederiz.
6. Adalet ve ahlak, sanat ve estetik kalite göstergemizdir.
7. Sorumluluk ve görevlerimizde kendiliğinden harekete geçmenin gerekliliğine inanırız.
8. Sorunlarımızı çözüme diyalog ve uzlaşma temel kabulümüzdür.
9. Toplumumuzun kadim değerlerine ve Devletimizin kuruluş değerlerine bağlı olmayı gönülden kabul ederiz.





# Bölüm 4

EĞİTİM ÖĞRETİME ERİŞİM								
AMAÇ 1	Öğrencilerin eğitim ve öğretime etkin katılımlarıyla tamamlamalarını sağlamak							
HEDEF 1.1	Öğrencilerin okula erişim, devam ve okulu tamamlama oranları artırılabacaktır.							
PERFORMANS GÖSTERGESİ	Hedefe Etkisi	Mevcut	HEDEF					
		2023	2024	2025	2026	2027	2028	
P.G. 1.1.1. Okula kayıt olanların mezun olma oranı (%)	20	%99	%100	%100	%100	%100	%100	
P.G. 1.1.2. Bir eğitim ve öğretim yılında destekleme ve yetiştirme kurslarına kayıt yaptıran öğrenci oranı	10	0	320	350	400	420	480	
P.G. 1.1.3. 20 gün ve üzeri özürlü-özürsüz devamsızlık yapan öğrenci sayısı/oranı	Sayı	10	367	120	100	90	70	50
	Oran	10						
P.G. 1.1.4. Sürekli devamsızlık yapan öğrenci sayısı	Sayı	10	53	0	0	0	0	0
	Oran	10						
P.G. 1.1.5. Okulu terk eden öğrenci sayısı ve oranı	Sayı	10	8	0	0	0	0	0
	Oran	10	%0.7	%0	%0	%0	%0	%0
P.G. 1.1.6. Destekleme ve yetiştirme kurslarındaki toplam ders saatinin 1/5'ine devam etmeyen öğrenci oranı (%)	10	0	0	0	0	0	0	
Koordinatör Birim	Ferit ULUS/ Yasemin DEMİREL							
İş birliği yapılacak birimler	Branş Öğretmenleri, Rehber öğretmenleri, Okul aile birliği							
Riskler	<ul style="list-style-type: none"> <li>- İhtiyaçların karşılanmasına yönelik mali kaynakların yetersiz kalması</li> <li>- Öğrencilerin okula devaminin sağlanması hususunda okul-aile iş birliğinin yetersiz kalması</li> <li>- Öğrenme kayıplarının telafi edilmesi amacıyla düzenlenen mekanizmaların yetersiz kalması</li> </ul>							
Stratejiler	<p>S.1.1. Öğrencilerin devamsızlık nedenleri belirlenecek, öğrenci ve veli iş birliğiyle bu nedenleri ortadan kaldırmaya yönelik çalışmalar yürütülecektir.</p> <p>S.1.2. Öğrenci devamsızlığının olumsuz etkilerini azaltmaya yönelik eksik kazanımların giderilmesi, sosyal etkinlikler, uzaktan öğrenme olanaklarına ilişkin farkındalık çalışmaları gibi telafi tedbirleri alınacaktır.</p> <p>S.1.3. Okul ortamının öğrenciler için cazip hale gelmesini sağlayacak sosyal, sportif vb. imkânlar artırılacaktır.</p> <p>S.1.4. Sınıf tekrarı nedenleri araştırılarak buna yönelik önleyici tedbirler geliştirilecektir.</p> <p>S.1.5. DYK kurslarına devamsızlık nedenleri araştırılarak devamsızlığı azaltacak çalışmalar yapılacaktır.</p> <p>S.1.6. Öğrencilerin örgün eğitimden ayrılma nedenleri araştırılıp okul kaynaklı nedenlerin ortadan kaldırılmasına yönelik tedbirler alınacaktır.</p> <p>S.1.7. Özel eğitim ihtiyacı olan öğrencilerin uygun alanda eğitim alabilmeleri için rehberlik ve yönlendirme faaliyetleri yapılacaktır.</p> <p>S.1.8. Öğrencilerin okula, okul kültürüne ve eğitim alacakları alana uyumunu güçlendirmek için çalışmalar yürütülecektir.</p>							
Maliyet Tahmini	0							

<b>Tespitler</b>	- Ailelerin eğitime ilişkin farkındalık düzeyinin yeterince yüksek olmaması - Devamsızlığın önlenmesi ve öğrenme kayıplarının giderilmesi için etkili rehberlik yapılmaması - Destekleme ve Yetiştirme Kursları'nda devamsızlık oranının ve kapanan kurs sayısının fazla olması
<b>İhtiyaçlar</b>	- Aile eğitimlerine devam edilmesi - Eğitimin paydaşları ile iş birliklerinin artırılması

## Amaç, Hedef ve Göstergeler

SOSYAL ETKİNLİKLER							
<b>AMAÇ 2</b>	Öğrencilerin kaliteli eğitime erişimleri fırsat eşitliği temelinde artırılarak bilişsel, duyuşsal ve fiziksel olarak çok yönlü gelişimleri sağlanacak ve temel hayat becerilerini edinmiş öğrenciler yetiştirilecektir.						
<b>HEDEF 2.1</b>	Öğrencilerin bilimsel, kültürel, sanatsal, sportif ve toplum hizmeti alanlarında ders dışı etkinliklere katılım oranını artırmak.						
PERFORMANS GÖSTERGESİ	HedefeEtkisi	Mevcut	HEDEF				
			2023	2024	2025	2026	2027
<b>P.G. 2.1.1.</b> Okulda bir eğitim ve öğretim yılında bilimsel, kültürel, sanatsal ve sportif alanlarda en az bir faaliyete katılan öğrenci sayısı	25	1100	1125	1125	1125	1225	1225
<b>P.G. 2.1.2.</b> Bir eğitim ve öğretim yılında en az iki sosyal sorumluluk ve toplum hizmeti çalışmalarına katılan öğrenci oranı (%)	25	%15	%45	%50	%60	%70	%80
<b>P.G. 2.1.3.</b> Okulun katılım sağladığı yerel, ulusal ve uluslararası proje yarışmalarına katılan öğrenci sayısı	25	25	100	200	250	300	500
<b>P.G. 2.1.4.</b> Bir eğitim ve öğretim yılında üniversitelerde yürütülen bilimsel, sosyal, kültürel, sanatsal ve sportif alanlardaki faaliyetlere katılan öğrenci oranı (%)	25	%8	%35	%40	%55	%65	%80
<b>Koordinatör Birim</b>	Ferit ULUS-Yasemin DEMİREL						
<b>İş birliği yapılacak birimler</b>	Branş Öğretmenleri, Rehber öğretmenleri, Okul aile birliği						
<b>Riskler</b>							
<b>Stratejiler</b>	<p>S.2.1. Her bir öğrencinin bir kulüp faaliyetinde aktif olarak yer alması sağlanarak kulüp faaliyetlerinin etkinliği artırılacaktır.</p> <p>S.2.2. Öğrencilerin seviyelerine uygun olarak toplumsal sorunların çözümüne katkı sağlamak amacıyla afet ve acil durum, çevre, eğitim, spor, kültür ve turizm, sağlık ve sosyal hizmetler alanlarında sosyal sorumluluk ve toplum hizmeti çalışmalarına katılımları artırılacaktır.</p> <p>S.2.3. Öğrencilerin yerel, ulusal ve uluslararası proje ve yarışmalara katılmaları teşvik edilecektir.</p> <p>S.2.4. Okulda eğitimi verilen meslek alanlarının öğretim programı kazanımlarına uygun olarak kurum dışı etkinliklere katılım teşvik edilecektir.</p> <p>S.2.5. Okulda oluşturulacak bilim kulübü aracılığıyla yerel düzeyde etkinliklerin düzenlenmesi sağlanacaktır.</p> <p>S.2.6. Sektörle iş birliği içerisinde yürütülen bilimsel, sosyal, kültürel, sanatsal ve sportif alanlardaki faaliyetler artırılacaktır.</p>						
<b>Maliyet Tahmini</b>	0						
<b>Tespitler</b>							

<b>İhtiyaçlar</b>	-Eğitimin paydaşları ile iş birliklerinin artırılması
-------------------	---

<b>EĞİTİM ÖĞRETİMDE KALİTE</b>							
<b>AMAÇ 3</b>	Öğrencileri ilgi, yetenek ve akademik becerileri doğrultusunda üst öğrenime hazırlanması yenilikçi, girişimci, üretken medeniyet ve kalkınmaya destek veren, ekonomiye değer katan bireyler olarak yetiştirilmesi sağlanacaktır.						
<b>HEDEF 3.1</b>	Öğrenme kazanımlarını takip eden ve velileri de sürece dâhil eden bir yönetim anlayışı ile öğrencilerimizin akademik başarılarını artırmak.						
<b>PERFORMANS GÖSTERGESİ</b>	<b>Hedefe Etkisi</b>	<b>Mevcut</b>	<b>HEDEF</b>				
			<b>2023</b>	<b>2024</b>	<b>2025</b>	<b>2026</b>	<b>2027</b>
<b>P.G.3.1.1.</b> Ön Lisans (2 Yıllık) programlarına yerleşen öğrenci sayısı	10	%40	%45	%50	%55	%60	%65
<b>P.G.3.1.2.</b> Lisans (4 Yıllık) programlarına yerleşen öğrenci sayısı	15	%30	%32	%33	%34	%35	%36
<b>P.G.3.1.3.</b> Öğrencilerin yıl sonundaki derslerin başarı ortalaması	15	%65	%72	%78	%82	%90	%95
<b>P.G.3.1.4.</b> Öğrenci başına okunan ortalama kitap sayısı	10	6	10	15	20	25	30
<b>P.G.3.1.5.</b> Sınıf Tekrarı Yapan Öğrenci Sayısı	10	313	250	200	150	100	50
<b>P.G.3.1.6.</b> Devamsızlıktan Sınıf Tekrarı Yapan Öğrenci Sayısı	10	188	160	140	100	80	30
<b>P.G.3.1.7.</b> Başarısızlıktan Dolayı Sınıf Tekrarı Yapan Öğrenci Sayısı	10	125	100	80	50	30	10
<b>P.G.3.1.8.</b> Yüksek Öğretim Kurumları Sınavlarında (TYT)-AYT' de ilk 500-1000-5000-10000'de yer alan öğrenci sayısı	10	0	5	10	20	30	40
<b>P.G.3.1.9.</b> Yüksek Öğretim Kurumları Sınavlarında (TYT)-TYT' de ilk 500-1000-5000-10000'de yer alan öğrenci sayısı	10	0	5	10	20	30	40
<b>Koordinatör Birim</b>	Yasemin DEMİREL-Hürriyet ERÇEN						
<b>İş birliği yapılacak birimler</b>	Branş Öğretmenleri, Rehber öğretmenleri, Amatem- İlçe Sağlık Müdürlüğü						
<b>Riskler</b>							
<b>Stratejiler</b>	<p>S.3.1.1. Öğrencilerin genel derslerdeki kazanım eksiklikleri tespit edilerek destekleme ve yetiştirme kurslarıyla akademik yeterliklerinin artırılması sağlanacaktır.</p> <p>S.3.1.2. Uzaktan eğitim videoları aracılığıyla öğrencilerin tamamlayıcı ve destekleyici eğitim almaları sağlanacaktır.</p> <p>S.3.1.3. Okulda düzenlenen münazara, panel vb. etkinlikler vasıtasıyla öğrencilerin dili kullanma ve kendilerini ifade etme becerileri geliştirilecektir.</p> <p>S.3.1.4. Öğrencilerin kitap okumasını teşvik etmek için etkinlikler düzenlenecektir.</p>						

	<p>S.3.5. Okul içinde makale, kompozisyon yazma, resim yapma vb. yarışmalar düzenlenecek ve öğrencilerin ödüllendirilmesi sağlanacaktır</p> <p>S.3.1.6. Derslerde proje tabanlı yöntem kullanılarak öğrencilerin analiz, sentez ve değerlendirme becerilerinin geliştirilmesi sağlanacaktır.</p> <p>S.3.1.7. Her bir öğrencinin hazır bulunuşluk seviyesine uygun en az bir proje ve etkinliğe katılması sağlanacaktır.</p>
<b>Maliyet Tahmini</b>	0
<b>Tespitler</b>	
<b>İhtiyaçlar</b>	<ul style="list-style-type: none"><li>- Aile eğitimlerine devam edilmesi</li><li>-Eğitimin paydaşları ile iş birliklerinin artırılması</li><li>-Kariyer günleri planlanması</li><li>- Deneme yayınları</li></ul>

<b>AMAÇ 3</b>	Öğrencilerin ilgi, istidat ve kabiliyetlerini geliştirerek gerekli bilgi, beceri, davranışlar ve birlikte iş görme alışkanlığı kazandırmak suretiyle hayata hazırlamak bir meslek sahibi olmalarını sağlamak.						
<b>HEDEF 3.2</b>	Öğrencilerin akademik ve yaşam becerilerinin geliştirilmesi için rehberlik faaliyetleri güçlendirilecektir.						
PERFORMANS GÖSTERGESİ	Hedefe Etkisi	Mevcut	HEDEF				
		2023	2024	2025	2026	2027	2028
<b>P.G.3.2.1.</b> Öğrenci görüşmeleri sayısı	25	970	1000	1100	1125	1125	1125
<b>P.G.3.2.2.</b> Veli görüşmeleri sayısı	25	320	400	500	600	750	900
<b>P.G.3.2.3.</b> Öğretmen görüşmeleri sayısı	25	75	77	77	77	77	77
<b>P.G.3.2.4.</b> Düzenlenen kariyer günü sayısı	25	37	50	60	60	60	60
<b>Koordinatör Birim</b>	Ferit ULUS						
<b>İş birliği yapılacak birimler</b>	Branş Öğretmenleri, Rehber öğretmenleri, Okul aile birliği						
<b>Riskler</b>	Öğrenci ve veli ile iletişimsizlik						
<b>Stratejiler</b>	<p>S.3.2.1. Sınıf rehber öğretmen ve okul rehber öğretmen arasındaki çalışma iş birliği güçlendirilerek sağlıklı ruh yapısına sahip, kendisini keşfetmeyi öğrenmiş mutlu bireyler yetiştirmeyi sağlamak amacıyla etkinlikler/uygulamalar gerçekleştirilecektir.</p> <p>S.3.2.2. Rehberlik faaliyetlerinin önemi ile ilgili öğretmenlere yönelik farkındalık faaliyetleri geliştirilecektir.</p> <p>S.3.2.3. Öğrencilerin yaş dönem özellikleri, bu dönemde karşılaşılabilecek sorunlar ve bu sorunlarla baş etme, öğrenci-veli sağlıklı iletişim kurma yöntemleriyle ilgili velilere yönelik etkinlikler düzenlenerek velilerin eğitim süreçlerinde yer alması sağlanacaktır.</p> <p>S.3.2.4. Mesleki ve teknik ortaöğretimden mezun ve alanlarında başarı sağlamış bireylerle birlikte kariyer günleri düzenlenerek öğrencilerin motivasyonlarının artırılması sağlanacaktır.</p> <p>S.3.2.5. Sektörle iş birliği içinde seminer düzenlenerek öğrencilerde girişimcilik konusunda farkındalıklarının artırılması sağlanacaktır.</p>						
<b>Maliyet Tahmini</b>	0						
<b>Tespitler</b>	-Aile okul işbirliğinin güçlendirilmesi						
<b>İhtiyaçlar</b>	- Aile eğitimlerine devam edilmesi -Eğitimin paydaşları ile iş birliklerinin artırılması						

**EĞİTİM ÖĞRETİMDE KALİTE**

<b>AMAÇ 3</b>	Öğrencileri ilgi, yetenek ve akademik becerileri doğrultusunda üst öğrenime hazırlanması yenilikçi, girişimci, üretken medeniyet ve kalkınmaya destek veren, ekonomiye değer katan bireyler olarak yetiştirilmesi sağlanacaktır.							
<b>HEDEF 3.3</b>	Öğrencilerin gereksinimleri odağında, uluslararası projelere katılım oranları ve hareketlilik düzeyi yükseltilerek beceri temelli yabancı dil öğrenme yeterlilikleri artırılabacaktır.							
<b>PERFORMANS GÖSTERGESİ</b>	<b>Hedefe Etkisi</b>	<b>Mevcut</b>	<b>HEDEF</b>					
			<b>2023</b>	<b>2024</b>	<b>2025</b>	<b>2026</b>	<b>2027</b>	<b>2028</b>
<b>P.G.3.3.1. Yabancı dil yeterliliklerini artırmaya dönük açılan kurs ve öğrenci sayısı</b>	Kurs	10	0	4	4	4	4	4
	Öğrenci	10	0	370	400	450	470	500
<b>P.G.3.3.2. Öğrencilere yabancı dil bilmenin önemini ve gerekliliğini anlatan seminer sayısı</b>		20	5	10	15	15	15	20
<b>P.G.3.3.3. Yabancı dil dersi yılsonu puan ortalaması</b>		20	68	80	85	90	95	100
<b>P.G.3.3.4. Ulusal ve uluslararası hareketlilik programlarına/projelerine yapılan başvuru sayısı</b>		20	3	6	12	12	15	15
<b>P.G.3.3.5. Ulusal ve uluslararası hareketlilik programlarına katılan öğrenci sayısı</b>		20	15	30	40	50	60	70
<b>Koordinatör Birim</b>	Yasemin DEMİREL							
<b>İş birliği yapılacak birimler</b>	Branş Öğretmenleri, Rehber öğretmenleri, AR-GE							
<b>Riskler</b>								
<b>Stratejiler</b>	S.3.3.1.Öğrencilerin yabancı dil öğrenme yeterliliklerini geliştirmeye yönelik kurslar açılacaktır. S.3.3.2.Öğrencilere yabancı dil bilmenin önemini ve gerekliliğini anlatan seminerler düzenlenecektir. S.3.3.3. Öğrencilerin yabancı dil eğitimine yönelik olarak düzenlenen konferanslara katılımları sağlanacaktır. S.3.3.4. Yabancı dil eğitimine yönelik dijital içerikler ve platformlardan haberdar olmaları sağlanacaktır. S.3.3.5. Yabancı dil eğitimini destekleyen uluslararası projelerin ve hareketliliklerin tanıtımını yaparak öğretmen ve öğrencinin motivasyonu sağlanacaktır. S.3.3.6. Duvar panoları, afişler, vb. uygulamalarla okulun fiziki alanlarında yabancı dilin yazılı olarak ön plana çıkartılması sağlanacaktır. S.3.3.7. Tüm Kademelerdeki öğrencilere pratik yapma imkânı sağlayan materyallerin bulunduğu yabancı dil sınıfı ya da atölyesi oluşturulacaktır. S.3.3.8. Yabancı dil etkinlikleri kapsamında öğrenci kulüpleri oluşturulacaktır.							
<b>Maliyet Tahmini</b>	0							

**KURUMSAL KAPASİTE**

<b>AMAÇ</b>	Okulların kurumsal kapasite ve yeterlilikleri verimli ve sürdürülebilir bir şekilde geliştirilecektir.						
<b>HEDEF 4.1</b>	Okul yöneticilerinin ve öğretmenlerin mesleki gelişimleri ve motivasyonları güçlendirilecektir.						
<b>PERFORMANS GÖSTERGESİ</b>	<b>Hedefe Etkisi</b>	<b>Mevcut</b>	<b>HEDEF</b>				
		<b>2023</b>	<b>2024</b>	<b>2025</b>	<b>2026</b>	<b>2027</b>	<b>2028</b>
<b>P.G 4.1.1</b> Hizmet içi eğitim alan yönetici ve öğretmen sayısı/oranı (%)	50	%100	%100	%100	%100	%100	%100
<b>P.G 4.1.2</b> Uzaktan hizmet içi eğitime katılan öğretmen sayısı/oranı (%)	50	%100	%100	%100	%100	%100	%100
<b>Koordinatör Birim</b>	Ferit ULUS						
<b>İş birliği yapılacak birimler</b>	İl Müdürlüğü-İlçe Müdürlüğü						
<b>Riskler</b>							
<b>Stratejiler</b>	S.4.1.1. Okul yöneticilerinin ve öğretmenlerin mesleki gelişim ihtiyaçları tespit edilerek, bu ihtiyaçları gidermeye yönelik bir mesleki gelişim planı hazırlanacaktır. S.4.1.2. Okul yöneticilerinin ve öğretmenlerin uzaktan hizmet içi eğitimlere katılmaları teşvik edilecektir. S.4.1.3. Okul personelinin motivasyon, iş doyum ve kurumsal bağlılık düzeylerini artıracak çalışmalar yapılacaktır						
<b>Maliyet Tahmini</b>	0						
<b>Tespitler</b>							
<b>İhtiyaçlar</b>	-Okul çalışanlarının ihtiyaçlarının belirlenmesi -Öğretmen ihtiyaçlarının belirlenmesi						

<b>Tespitler</b>	
<b>İhtiyaçlar</b>	- Kaynak kitapların çeşitlendirilmesi -Eğitimin paydaşları ile iş birliklerinin artırılması

KURUMSAL KAPASİTE							
AMAÇ 4	Okulun amaçlarına ulaşmasını sağlayacak kurumsal imkân ve yetkinlikler verimli ve sürdürülebilir bir şekilde geliştirilecektir.						
HEDEF 4.2	Eğitim ve öğretimin bilişsel, duyuşsal ve davranışsal açıdan sağlıklı ve güvenli bir ortamda gerçekleştirilmesi için okul sağlığı ve güvenliği geliştirilecektir.						
PERFORMANS GÖSTERGESİ	Hedefe Etkisi	Mevcut	HEDEF				
		2023	2024	2025	2026	2027	2028
P.G.4.2.1. Bağımlılıkla mücadele ve akran zorbalığı ile ilgili konularda eğitim alan öğrenci sayısı	20	300	400	500	600	700	800
P.G.4.2.2. Akran zorbalığı ve siber zorbalıkla ilgili konularda eğitim alan öğrenci ve öğretmen sayısı	15	188	250	360	510	580	630
P.G.4.2.3. Sağlıklı beslenme ve obezite ile ilgili konularda eğitim alan öğrenci sayısı	15	360	450	600	700	820	930
P.G.4.2.4. Hijyen, gıda güvenliği ve bulaşıcı hastalıklar ile ilgili konularda eğitim alan öğrenci sayısı	15	450	600	700	820	940	1100
P.G.4.2.5. Sivil savunma eğitimi alan öğrenci sayısı	15	180	200	220	250	270	300
P.G.4.2.6. Afet ve acil durum tatbikat sayısı	20	2	4	4	4	4	4
Koordinatör Birim	Kadir BÖLÜKÇÜ- Şebnem ALTUN						
İş birliği yapılacak birimler	Rehber öğretmenleri, Okul aile birliği- İlçe Sağlık Müdürlüğü						
Riskler							
Stratejiler	<p>S.4.2.1. Atölye ve laboratuvarlarda iş kazası yaşanmaması için bilgilendirme faaliyetleri yapılacak ve eğitim ortamları iş güvenliği ve sağlığına uygun hâle getirilecektir.</p> <p>S.4.2.2. Öğrenci, öğretmen ve velilerde farkındalık oluşturmak için bağımlılıkla mücadele, akran zorbalığı, siber zorbalık, sağlıklı beslenme ve obezite, hijyen, bulaşıcı hastalıklar ve gıda güvenliği gibi konularda alan uzmanları ile iş birliğinde eğitimler düzenlenecektir.</p> <p>S.4.2.3. Okulda yaşanan disiplin olaylarının nedeni rehber öğretmen koordinasyonunda sınıf rehber öğretmeni ve öğrencilerin diğer öğretmenleriyle iş birliğinde tespit edilerek bu konuda çalışmalar yapılarak öğrencilerin ve velilerin farkındalıkları artırılabilecektir.</p> <p>S.4.2.4. Başarılı ve örnek davranış sergileyen öğrencilerin onur belgesiyle ödüllendirilmesi ve bu öğrencilerin diğer öğrencilere örnek olması sağlanacaktır.</p>						



	<p>S.4.2.5. Doğa, insan ve teknoloji kaynaklı (deprem, sel, heyelan, yangın, çığ ve salgın hastalıklar vd.) afetlere karşı gerekli tedbirlerin alınması için çalışmalar yapılacaktır.</p> <p>S.4.2.6. Doğa, insan ve teknoloji kaynaklı (deprem, sel, heyelan, yangın, çığ ve salgın hastalıklar vd.) konularında alan uzmanları ile iş birliğinde öğretmen, öğrenci ve velilere farkındalık eğitimleri verilecektir.</p> <p>S.4.2.7. Sivil savunma alanında kulüp faaliyetleri kapsamında etkinlikler düzenlenecektir.</p> <p>S.4.2.8. Okulun afet ve acil durum eylem planının güncel tutulması sağlanacaktır.</p> <p>S.4.2.9. Afet ve acil durum tatbikatları düzenlenecektir.</p>
<b>Maliyet Tahmini</b>	0
<b>Tespitler</b>	
<b>İhtiyaçlar</b>	<ul style="list-style-type: none"> <li>- Aile eğitimlerine devam edilmesi</li> <li>-Eğitimin paydaşları ile iş birliklerinin artırılması</li> <li>-Okul kulüplerinin aktifleştirilmesi</li> </ul>

#### 4.2. Maliyetlendirme

Kaynak Tablosu	2023	2024	2025	2026	2027	2028	Toplam
<b>Genel Bütçe</b>	24000	30000	39000	42000	50000	63000	
<b>Kaymakamlıklar ve Belediyelerin Katkısı</b>	x	x	x	x	x	x	
<b>Diğer (Okul Aile Birlikleri)</b>	9000	9900	11000	12000	13000	14300	
<b>TOPLAM</b>	33000	39900	50000	54000	63000	81000	

#### 2024-2028 Stratejik Planı Faaliyet/Proje Maliyetlendirme Tablosu

	2024	2025	2026	2027	2028	Toplam Maliyet
<b>Amaç 1</b>	0	0	0	0	0	0
<b>Hedef 1.1</b>	0	0	0	0	0	0
<b>Amaç 2</b>	0	0	0	0	0	0
<b>Hedef 2.1</b>	0	0	0	0	0	0
<b>Amaç 3</b>	0	0	0	0	0	0

<b>Hedef 3.1</b>	0	0	0	0	0	0
<b>Hedef 3.2</b>	0	0	0	0	0	0
<b>Hedef 3.3</b>	0	0	0	0	0	0
<b>Amaç 4</b>	0	0	0	0	0	0
<b>Hedef 4.1</b>	0	0	0	0	0	0
<b>Hedef 4.2</b>	0	0	0	0	0	0
<b>Genel Yönetim Giderleri</b>	0	0	0	0	0	0
<b>TOPLAM</b>	0	0	0	0	0	0

# Bölüm 5

## İzleme ve Değerlendirme

Okulumuz Stratejik Planı izleme ve değerlendirme çalışmalarında 5 yıllık Stratejik Planın izlenmesi ve 1 yıllık gelişim planının izlenmesi olarak ikili bir ayrıma gidilecektir.

Stratejik planın izlenmesinde 6 aylık dönemlerde izleme yapılacak denetim birimleri, il millî eğitim müdürlüğü ve Bakanlık denetim ve kontrollerine hazır halde tutulacaktır.

Yıllık planın uygulanmasında yürütme ekipleri ve eylem sorumlularıyla aylık ilerleme toplantıları yapılacaktır. Toplantıda bir önceki ayda yapılanlar ve bir sonraki ayda yapılacaklar görüşülüp karara bağlanacaktır.

2024-2028 yıllara göre faaliyet raporları (Haziran-Temmuz) hazırlanarak İlçe Milli Eğitim Müdürlüğü Strateji Geliştirme Hizmetleri Şube Müdürlüğüne gönderilmek üzere hazır tutulacaktır.



T.C.  
MEZİTLİ KAYMAKAMLIĞI  
İlçe Milli Eğitim Müdürlüğü  
Pakize Kokulu Anadolu Lisesi



Sayı : E-65562456-10.07.03- 102689690  
Konu : 2024-2028 Stratejik Plan

21.05.2024

**OKULUMUZ ÖĞRETMENLERİNE**

Okulumuz 2024-2028 Stratejik Planı ekte sunulmuş olup personellerimiz tarafından okunup imzalanması hususunda gereğini rica ederim.

Ferit ULUS  
Okul Müdürü

S.No	ADI SOYADI	GÖREVİ	İMZA	S.No	ADI SOYADI	GÖREVİ	İMZA
1	Ali Sena BOZKURT	Müd.Yard.		38	Tahsin BALTA	Fiz. Öğr.	
2	Merve ÇELEBİ	Müd.Yard.		39	Fulya KIRAN	Gör.S. Öğr.	
3	Yasemin DEMİREL	Müd.Yard.		40	Candan PEKTAŞ	İng. Öğr.	
4	Devrim Ş. PERK	Alm. Öğr.		41	Cihan Nur KIRIK	İng. Öğr.	
5	Murat AKYÜZ	Alm. Öğr.		42	Çiğdem KUM	İng. Öğr.	
6	Tülay SÜMENGİN	Alm. Öğr.		43	Dolunay KAYA	İng. Öğr.	
7	Gülseren YILDIZ	Biy.Öğr.		44	Jale Özbek KAYA	İng. Öğr.	
8	Orhan ARDA	Biy.Öğr.		45	Leyla KAYA	İng. Öğr.	
9	Pınar S. ÇALĞAN	Biy.Öğr.		46	Şerife Esra YAŞAR	İng. Öğr.	
10	Şafak KAYA	Biy.Öğr.	Geçici Görevli	47	U. Gülden İSPİR	İng. Öğr.	Geçici Görevli
11	Kadir BÖLÜKCÜ	B.T. Öğr.		48	İpek Semra ŞİMŞEK	Kim. Öğr.	
12	Ali UZUN	Bed. Öğr.	Geçici Görevli	49	Melike GÜLCÜ	Kim. Öğr.	Raporlu
13	Faruk KÜRECI	Bed. Öğr.		50	Murat MERMER	Kim. Öğr.	
14	Sebiha AÇIKBAŞ	Bed. Öğr.		51	Zeynel UYGUÇ	Kim. Öğr.	
15	Ruhnaz FURUNCU	Bed. Öğr.		52	Abdurrahman YÜKSEK	Mat. Öğr.	Geçici Görevli
16	Hasan KILIÇ	Coğ. Öğr.		53	Ahu M.CUYALCIOĞLU	Mat. Öğr.	
17	Semra ARDA	Coğ. Öğr.		54	Ayşegül BİLEN	Mat. Öğr.	
18	Suat BAYTİMUR	Coğ. Öğr.		55	Figen KOROĞLU	Mat. Öğr.	
19	Celil KORKUT	Din K.Öğr.		56	Gülhan GÖK	Mat. Öğr.	
20	Esma ERTÜRK	Din K.Öğr.		57	Havva ATALAY	Mat. Öğr.	
21	Husan KAFTAN	Din K.Öğr.		58	Hülya İŞLER	Mat. Öğr.	
22	Ali UZUN	Edb. Öğr.		59	M. Burcu GÜNGÖR	Mat. Öğr.	Geçici Görevli
23	Canan UZUN	Edb. Öğr.		60	Nalan AVCI	Mat. Öğr.	
24	Ekber ÇALĞAN	Edb. Öğr.		61	Orhan MERAL	Mat. Öğr.	
25	Esen ERSOY	Edb. Öğr.		62	Ramazan KURT	Mat. Öğr.	
26	Hüseyin AKSOY	Edb. Öğr.		63	Saynur E. ŞAHİN	Mat. Öğr.	
27	İsa ALİM	Edb. Öğr.		64	Şayika AKINCI	Mat. Öğr.	
28	İsmail ŞAHİN	Edb. Öğr.	Geçici Görevli	65	Esen Eser AYDIN	Müz. Öğr.	
29	Songül DOĞAN	Edb. Öğr.		66	Duygu GÜL	Reh. Öğr.	
30	Yakup ÇİĞİL	Edb. Öğr.		67	Hürriyet ERÇEN	Reh. Öğr.	
31	Yılmaz AYIK	Edb. Öğr.		68	Şebnem ALTUN	Reh. Öğr.	
32	Haydar SERÇE	Fel. Öğr.		69	Bernay CAZDAN	Sağ. Bilg.	
33	Hüseyin GÜNEŞ	Fel. Öğr.		70	Aycan ATEŞAL	Tar. Öğr.	Geçici Görevli
34	İsmail ÖZGÜN	Fel. Öğr.		71	Belma ERDEN	Tar. Öğr.	
35	Yurdanur GÜLER	Fel. Öğr.		72	Nilgün EFE	Tar. Öğr.	
36	Ekrem DEMİR	Fiz. Öğr.		73	Seyhan BAŞARAN	Tar. Öğr.	
37	Hakan YILDIRAN	Fiz. Öğr.					

Bu belge geçersiz elektronik imza ile imzalanmıştır.  
Adres

Menderes Mah. Tarım Cad No:10 Mezitli/Merkez  
Telefon No : 0 (324) 357 07 14 -Faks:3243570714  
E-Posta: pakizekokulu@meb.gov.tr  
Kop Adresi : meb@h01.kop.tr

Belge Doğrulama Adresi : <https://www.ankiye.gov.tr/meb-c>  
Bilgi için: Hasan Oc  
Unvan : Men  
İzlenim Adresi: [pakizekokulu.meb.k12.tr](https://pakizekokulu.meb.k12.tr)

Bu belge geçersiz elektronik imza ile imzalanmıştır. <https://www.ankiye.gov.tr/adresizokul> 98ee-bfec-3ff4-9688-0c4c koda ile teyit edilebilir.



  
Yasemin DEMİREL  
Müdür Yardımcısı

  
Merve ÇELEBİ  
Müdür Yardımcısı

  
Ferit ULUS  
Okul Müdürü

.....  
Şube Müdürü  
İmza  
Mühür